

VILLAINES, *un tapis florissant et nourricier*



48
E

À l'image d'un tapis de verdure, le jardin potager déroule ses carrés sur une surface d'un hectare - © D.R.

Fruit d'une restauration méthodique entreprise dès 1999, le jardin-potager du château de Villaines dans la Sarthe s'est vu décerner, en 2005, le grand prix du concours national des potagers par la Société Nationale d'Horticulture de France. Une distinction qui, pour ses propriétaires, Marc et Marie-José Forissier, est un encouragement à poursuivre la remise en activité de ce jardin qu'ils ont fait éclore une seconde fois.

L'orangerie est située à l'extérieur du potager dont elle borde le mur de clôture - © D.R.

Parcours dans cet univers végétal où la symétrie règne en souveraine **PAR FLORENCE TRUBERT, RÉDACTRICE EN CHEF.**





Afin de donner du relief au potager, les propriétaires ont souhaité apporter une verticalité végétale dans chacun des carrés -
© Laurent Mignaux - MEDD

Lallée qui invite au château de Villaines ménage une surprise totale: les bâtiments se dévoilent au dernier moment car Marc Forissier a fait réouvrir un chemin forestier désaxé par rapport à la demeure afin que cette dernière ne puisse être visible de la route.

UNE HISTOIRE DE PERSPECTIVES

C'est sans doute un esprit doué pour la géométrie qui a présidé à la construction du château de Villaines et à la réalisation de ses jardins. Tout n'y est qu'histoire de perspectives. Un axe Nord-Sud traverse la maison conduisant le regard depuis l'avenue de chênes au tapis vert qui se déroule jusqu'à l'horizon. Situé dans un site classé en 1967, un environnement paisible de bois et de prairies, que renards et chevreuils se plaisent à traverser, semble mettre le lieu à l'abri du

Le réseau Potagers de France

Afin de contribuer au développement d'un tourisme potager, le réseau Potagers de France a été créé par le Potager du Roi à Versailles et la société Germicopa, avec le parrainage de la SNHF. Il a pour objet de fédérer une sélection de jardins potagers français, connus ou méconnus, pour en développer la fréquentation, fournir des idées aux jardiniers et faire découvrir les plaisirs du jardinage. Potagers historiques ou créations contemporaines, beaucoup sont titulaires du label « Jardin remarquable » et organisent régulièrement des événements. Deux conditions pour intégrer ce réseau: être ouvert au public et avoir un site internet.

www.potagers-de-france.com

La serre est adossée à l'orangerie -
© D.R.





Divorce
Etat
du
11 02

Le potager
prolongé p
le paysage
des bois q
entourent l
domaine -
© Laurent
Mignaux - M

monde et de la folie bâtisseuse des hommes. Les jardins accompagnent avec intelligence le bâtiment dans un espace savamment distribué : le jardin d'agrément précède le château au Nord et le prolonge au Sud alors que les jardins d'utilités, verger et potager, sont rejetés de part et d'autre. Le verger est situé en lisière des bois et le potager se devine derrière un long mur de clôture sur lequel s'appuient l'orangerie et la serre. C'est cette organisation rationnelle de l'espace, associée à l'élégance des bâtiments, qui a séduit Marc et Marie-José Forissier. Lorsqu'ils acquièrent le domaine en 1997, ils trouvent un jardin à l'anglaise avec des parterres en forme de haricot et le potager qui n'est plus cultivé mais a conservé sa structure. Celle-ci, s'ordonne autour d'un axe central divisé par trois allées perpendiculaires, créant ainsi quatre parcelles de même

superficie. Clos de murs sur un hectare, palissé de poiriers en espaliers et ceinturé de buis, le potager est équipé d'un réseau hydraulique souterrain de canalisations en brique permettant à l'eau de s'écouler depuis l'orangerie vers les trois bassins qui se succèdent en ligne.

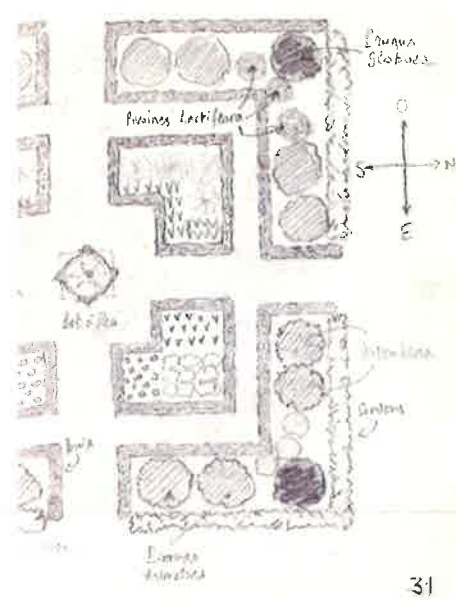
UNE RESTAURATION SCRUPULEUSE ET INVENTIVE

« Ayant toujours vécu près d'un jardin, j'ai tout de suite eu à cœur de réhabiliter celui de Villaines. Le restaurer a été notre première préoccupation déclare Marc Forissier. Nous avons souhaité respecter les principes d'organisation d'un jardin potager au XVII^e siècle tout en y apportant notre touche personnelle. » En effet, Marc Forissier, pour qui les mots axe, géométrie et symétrie ont été les trois fils conducteurs de la restauration, accumule les croquis



Les pivoines
ou les roses
anciennes
grimant sur
des arceaux
sont très
présentes dans
ce jardin -
© D.R.





31

1^{ère} édition du concours national des Jardins Potagers

Organisé par la Société Nationale d'Horticulture de France (SNHF), l'association Jardinot-Le Jardin du Cheminot et le Groupement national interprofessionnel des semences et plants (GNIS), ce concours, ouvert à tous les jardiniers résidant en France métropolitaine, récompense des jardins potagers remarquables au niveau de la diversité des légumes cultivés, des bonnes pratiques de jardinage et de l'esthétique du jardin. Il met également à l'honneur des potagers particulièrement bien aménagés en vue de préserver la nature et sa biodiversité, avec le prix « Papillons & Jardin » décerné par l'association Noé Conservation. De même, les jardiniers qui œuvrent pour sensibiliser à l'amélioration et au respect du cadre de vie, en particulier auprès des jeunes, seront distingués dans l'Ordre du Romarin.

Date limite de dépôt des candidatures : le 30 juin 2011
www.snhf.org

51

oquis, associé par forme et couleur, se trompant parfois, recommençant sans cesse et *vingt fois sur le métier* remettant son ouvrage. Grâce aux travaux engagés en 1999, le jardin a retrouvé ses deux fonctions premières : nourricière d'une part pour les plaisirs de la table et ornementale d'autre part pour le plaisir des yeux et de l'odorat.

Se succédant comme un ensemble de tapis aux motifs géométriques créés à chaque fois sur un dessin différent, les quatre parcelles sont symétriques.

« Un potager étant une surface plane un peu ennuyeuse, j'y ai dressé des verticales qui se retrouvent sous différentes formes dans chacune des parcelles », explique Marc Forissier tout en parcourant le jardin qu'il fait découvrir dans ses moindres recoins. En effet, contrairement à leur nom, les plates bandes ne sont pas totalement planes. Dans la première parcelle, des motifs plantés de différentes variétés de fruits rouges se rejoignent autour d'un élément vertical qu'est le *Carpinus betulus* monumental (variété de charmes), délimitant ainsi

massifs de fleurs
 qui semblent
 flotter dans
 les plates bandes
 de légumes
 et de fleurs
 © D.R.



Les poiriers palissés en espaliers sont bordés pas des buis -
 © D.R.

Deux
jardiniers
sont employés
à temps
plein toute
l'année pour
l'entretien du
domaine -
© Florence
Trubert



52
BH

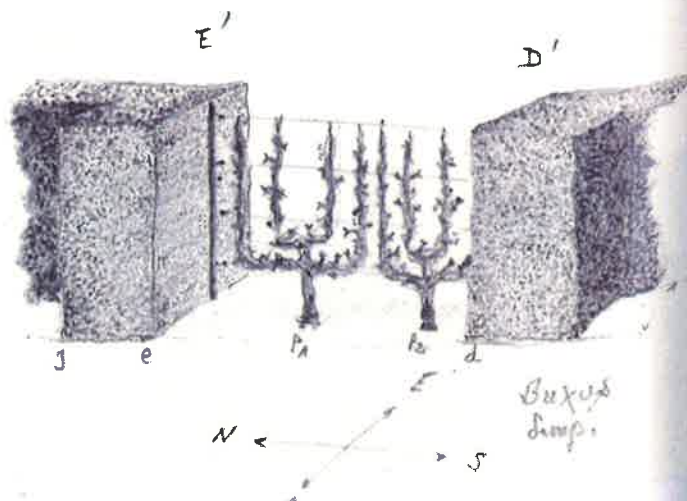
Les
poiriers ont
été
palissés sur
les murs de
clôture ou
installés entre
des massifs
de buis de
manière isolée
s'écartant du
croquis initial -
© Florence
Trubert



Une astuce pour la signalétique.

Des ardoises anciennes ont été récupérées, retaillées puis perforées de deux trous afin de les accrocher aux végétaux. Le nom de l'espèce est ensuite inscrit au feutre blanc au moyen de Letraset.

des chambres de verdure. Dans la deuxième, ce sont des arceaux couverts de rosiers anciens et de vignes qui dominent une alternance de fruits et légumes dans douze compartiments bordés de buis. Longeant l'allée centrale, une haie de vieux buis limités par des abricotiers palissés à la diable, donne de la hauteur à la troisième parcelle, plantée de pommes de terre, tomates et asperges. Des pots à feu plantent le décor de la dernière parcelle qui comporte seize parterres à géométrie variée bordés de buis où des variétés de pivoines sont associées à des planches de légumes d'hiver. Ce jeu de lignes verticales, qui se répète de parcelle en parcelle, apporte ainsi un rythme régulier au jardin.



Depuis le jardin potager, se voient le château et les communs cadrés par la tonnelle surmontant le portail - © D.R.



UN PARTAGE AVEC LE PUBLIC

Le jardin est ouvert toute l'année au public en complément de la visite du château. Un document est distribué à chaque visiteur avec un plan permettant de se repérer dans l'espace. Environ trois mille personnes sont accueillies par an, une fréquentation assez faible due à la situation des jardins à l'écart des grands circuits touristiques. L'adhésion au réseau des Potagers de France (cf. encadré) va peut-être contribuer à accroître leur notoriété. Par ailleurs, dans un souci pédagogique, les enfants des écoles de Louplande sont accueillis chaque année pendant deux journées en juin lors de l'opération Rendez-vous aux jardins. Enfin Villaines fait aussi preuve de solidarité en participant au Neurodon : sur chaque droit d'entrée, 2 euros seront reversés à la Fondation pour la recherche sur le cerveau (FRC) afin de soutenir la recherche médicale.

Et les projets n'en finissent pas de fleurir à Villaines aujourd'hui titulaire du label « jardin remarquable » : afin de créer une réserve où les plantes ligneuses et

vivaces puissent se développer avant d'être transplantées, il est envisagé la création d'une pépinière derrière une haie du verger. En projet également, la création d'un petit potager de substitution dans lequel il sera possible de prélever des légumes pour la consommation courante sans détruire l'harmonie visuelle existante.

Après l'accomplissement de tous ces efforts, Marc Forissier, qui se définit lui-même comme étant plus rat des champs que rat des villes, pourra faire sienne cette citation d'Edmond Rostand : « *Sois satisfait des fleurs, des fruits, même des feuilles, si c'est dans ton jardin à toi que tu les cueilles !* » ■

Informations pratiques

Jardins de Villaines - 72210 Louplande

Ouvert du 1^{er} juin au 31 juillet et du 1^{er} au 30 septembre

Neurodon : les 30 avril et 1^{er} mai

www.chateaudevillaines.fr

Piments rouges, et pommes Calville sont parmi les variétés qui cohabitent dans ce jardin - © D.R.

Tomates se développent sur des structures alliques en forme de triangles - © D.R.

